

EL JARDÍN NO TIENE REJAS

05 ABR 23

20 AGO 23



MACG COLECCIÓN Y BORDES



DESDE SUS ORÍGENES, EL MUSEO HA LEGITIMADO VALORES ESTÉTICOS

y sistemas de representación, jugando un papel fundamental en la construcción de una historia del arte primordialmente heteronormativa, eurocéntrica y patriarcal. Es conocida la diferencia que predomina, tanto en sus colecciones como en sus programaciones, entre la representatividad de artistas hombres y mujeres, una lógica binaria que, además, tenemos el desafío de dismantelar para dar lugar a las diversidades.

El presente ejercicio curatorial parte de un conjunto de obras de la colección fundacional del MACG, en diálogo con la pieza *Mujeres en un jardín*, realizada en 2021 por la artista Chantal Peñalosa para este recinto e integrada recientemente a la colección contemporánea del museo. La obra de Peñalosa reconstruye un jardín paradisíaco que reúne a una cohorte de figuras femeninas extraídas de diversas obras que forman parte de la colección fundacional del museo. El primer conjunto de obras donado por el matrimonio Carrillo Gil, estuvo conformado por obras paradigmáticas del arte moderno mexicano y fue enriquecido posteriormente por un lote de obra gráfica y un fondo de estampa japonesa, todas realizadas por artistas hombres.¹

Al poner en tensión el papel de la figura femenina al interior de la historia del arte y, en particular, al interior de la colección fundacional del MACG, esta muestra se suma a una serie de esfuerzos realizados desde diversos ámbitos teóricos y artísticos para dismantelar los criterios patriarcales que han definido la idea de valor en el arte. Esta condición es visible también en los motivos representados, como el desnudo femenino, uno de los más recurrentes a lo largo de la historia del arte y concebido primordialmente a través de una mirada masculina que cosifica y sexualiza a la mujer.

Abrevando también de los planteamientos filosóficos de Epicuro, esta muestra se constituye como aquel jardín de la antigua Grecia en donde mujeres, hombres libres y personas esclavizadas podían convivir como iguales. Las figuras femeninas que componen la colección del MACG reclaman ahora su lugar, separándose del contexto patriarcal que las creó para situarse con libertad al interior de la exposición. El jardín sin rejas del MACG pretende ser un lugar de esparcimiento, creatividad y libre pensamiento; un lugar donde se escuchen todas las voces; en el que el respeto y el intercambio sean las únicas reglas.

Tatiana Cuevas e Isabel Sonderéguer

¹ La colección del MACG fue conformada por 225 obras generosamente cedidas por el Dr. Carrillo Gil y su esposa Carmen Tejero al Instituto Nacional de Bellas Artes y Literatura en 1972, para albergarse en este museo, inaugurado en 1974. Este primer conjunto de obras estuvo integrado por los principales representantes del muralismo, y artistas icónicos del surrealismo y la abstracción moderna mexicana, con piezas de José Clemente Orozco, David Alfaro Siqueiros, Diego Rivera, Gunther Gerzso y Wolfgang Paalen. En ese mismo año, se sumó la donación de un lote de obra gráfica que incluyó dibujos de Luis Nishizawa, así como reproducciones, serigrafías y litografías de S. W. Hayter, Vasily Kandinsky, Paul Klee, Pablo Picasso, Diego Rivera, Auguste Rodin, Georges Rouault, Jaques Villon, Zao Wou-Ki, así como un fondo de estampa del género *Ukiyo-e* que floreció durante el siglo XVII y hasta el siglo XIX en Japón.

OBRAS

IGNACIO AGUIRRE CAMACHO

PRISIÓN Y MUERTE DE LOS DESCONTENTENTOS EN EL NORTE DEL PAÍS 1909,

De la carpeta *Estampa de la Revolución Mexicana*, 1947

Grabado en linóleo

40 x 27 cm

Colección SC / INBAL / MACG

FERNANDO CASTRO PACHECO

LA HUELGA DEL RÍO BLANCO: LOS OBREROS TEXTILES SE LANZAN A LA LUCHA. 7 DE ENERO 1907,

De la carpeta *Estampa de la Revolución Mexicana*, 1947

Grabado en linóleo

40 x 27 cm

Colección SC / INBAL / MACG



MARÍA MAGDALENA CAMPOS PONS

SABORA CUBA "OUMTRADO" QUE RESBALA PA LA YUCA SECA,

De la serie *Gráfica Cubana*, s/f

Serigrafía

50 x 70 cm

Colección SC / INBAL / MACG

María Magdalena Campos Pons (Matanzas, Cuba, el 22 de julio de 1959) se ha convertido en uno de los pilares del arte cubano desde la década de los 80s. Su trabajo es sumamente autobiográfico, abrevando de las tradiciones, rituales y prácticas de sus ancestros. A partir de sus raíces afrocubanas y su historia familiar, aborda temas de importancia universal.

Su producción entrecruza diversas disciplinas para reflexionar en torno a la historia, la memoria, el género y la religión, investigando como cada uno de estos temas influye en la conformación de identidades. A través de estos cruces y reflexiones, la artista refleja las experiencias que conlleva la diáspora africana, al mismo tiempo que cuestiona la trata transatlántica de esclavos llevados a Cuba a las plantaciones de azúcar.

JAIME ERASTO CORTÉS JUÁREZ

EL GUSANO DE SEDA,

De la carpeta *Fisonomía de animales*, 1950

Grabado en linóleo

28.3 x 21.7 cm

Colección SC / INBAL / MACG

JAIME ERASTO CORTÉS JUÁREZ

EL ZOPILOTE,

De la carpeta *Fisonomía de animales*, 1950

Grabado en linóleo

28.3 x 21.7 cm

Colección SC / INBAL / MACG

Erasto Cortés Juárez (Puebla, 1900- Ciudad de México, 1972) fue un importante grabador, pintor y escritor mexicano. Produjo una vasta obra y perteneció a diversas agrupaciones, como el Grupo Revolucionario "30-30", el Taller de Gráfica Popular, la Liga de Escritores y Artistas Revolucionarios (LEAR), y el Salón de la Plástica Mexicana, entre otras. Su producción se caracterizaba por abordar una gran variedad de técnicas y temas, desde la pintura hasta el grabado y del retrato a la protesta social.

A partir de 1948 se dedica plenamente al grabado, apoyado en una sólida formación como dibujante y pintor, impulsado por Carlos Alvarado Lang y Alfredo Zalce, quienes notaron en su obra cualidades específicas pertenecientes a esta técnica.

En 1950 realizó la publicación *Fisonomía de Animales*, conformada por cuarenta efigies de animales grabadas en linóleo a mano y acompañadas con textos escritos por el mismo artista. Estas fueron sus primeras estampas.

CARLOS OROZCO ROMERO

SIN TÍTULO (Dos figuras),

De la carpeta *Tres aguafertes en color*, s/f

Grabado al aguafuerte a color

39.4 x 31.6 cm

Colección SC / INBAL / MACG



DAVID ALFARO SIQUEIROS

DESNUDO (La guitarra), 1946

Piroxilina sobre madera comprimida

122 x 90.3 cm

Colección SC / INBAL / MACG

DAVID ALFARO SIQUEIROS

CARTEL, 1968

Gouche sobre papel

111.5 x 70.8 cm

Colección SC / INBAL / MACG



DAVID ALFARO SIQUEIROS

MUJER SENTADA, 1967

Litografía

73 x 52.5 cm

Colección SC / INBAL / MACG

PABLO PICASSO

LA PULGA, s/f

Litografía

38.3 x 28 cm

Colección SC / INBAL / MACG

PABLO PICASSO

MATERNIDAD, 1905

Cartel, Penn Prints, New York, impreso en Francia

Offset

72.5 x 55.6 cm

Colección SC / INBAL / MACG

PABLO PICASSO

THE LOVERS, 1922

Cartel, Shorewood Publishers, New York, para la National Gallery of Art de Washington impreso en USA

Offset

71.8 x 56 cm

Colección SC / INBAL / MACG

JOSÉ CLEMENTE OROZCO

ESTUDIO DE MUJER, 1937-1939

Carbón sobre papel

48.5 x 62.4 cm

Colección SC / INBAL / MACG



JOSÉ CLEMENTE OROZCO

BALLET (CUATRO BAILARINAS), 1945

Gouche sobre papel

43.2 x 50.7 cm

Colección SC / INBAL / MACG

Este boceto guarda una controvertida historia entre Orozco y las hermanas Campobello que deriva en nuevas rutas plásticas en la vida del pintor e interacciones profundas con el mundo de la danza.

Orozco aceptó el reto de las Campobello de producir escenografía para la obra *Umbral* porque representaba la posibilidad de participar en esta nueva etapa del arte mexicano, ahora trasladado al terreno de la danza.

Estos cambios en las temáticas del pintor también están relacionados con los cambios en su paleta, mucho más colorida y brillante, hecho que sugiere la profundidad simbólica que Orozco le otorgaba al color, acentuando la dinámica humana de las emociones y sus posibles representaciones.

JOSÉ CLEMENTE OROZCO

DESNUDO, 1946

Gouche sobre papel

74 x 55.5 cm

Colección SC / INBAL / MACG

JOSÉ CLEMENTE OROZCO

MUCHACHA, 1910-1915

Lápiz sobre papel

20 x 15.5 cm

Colección SC / INBAL / MACG

JOSÉ CLEMENTE OROZCO

UNA MUJER (BUSTO), 1910-1915

Lápiz sobre papel

28 x 22.4 cm

Colección SC / INBAL / MACG

JOSÉ CLEMENTE OROZCO

LA CHOLE, 1913-1915

Lápiz sobre papel

42.2 x 25.7 cm

Colección SC / INBAL / MACG

La obra que dio inicio a la colección del Dr. Alvar Carrillo Gil, fue *La Chole* de José Clemente Orozco. Desde finales del siglo XIX, el negocio del trabajo sexual en México era legal y regulado por el Estado. Por lo tanto, fue sumamente vigilado por la policía, sometiendo a las mujeres a revisiones médicas semanales y múltiples restricciones, así como a portar un carnet con su fotografía y datos personales.

Orozco realizó diversas obras que retratan distintos aspectos del trabajo sexual, brindando a las mujeres una cualidad distinta a aquella que se veía en las fotografías oficiales. En este caso, *La Chole* reta al espectador con la mirada mientras se levanta ligeramente el vestido, en un acto sugerente. Pareciera que se trata de una mujer libre, en pleno uso de su sexualidad. En aquel momento, la trabajadora sexual era una figura ambigua: objeto de deseo y opresión, pero también símbolo de libertad y respeto.



JOSÉ CLEMENTE OROZCO
DESNUDO DE MUJER, 1946
Temple sobre papel
67.2 x 51 cm
Colección SC / INBAL / MACG

JOSÉ CLEMENTE OROZCO
MURMURANDO, 1910-1915
Tinta sobre papel
23.2 x 23 cm
Colección SC / INBAL / MACG



JOSÉ CLEMENTE OROZCO
LA HORA DEL CHULO, 1913-1915
Acuarela sobre papel
28 x 46.5 cm
Colección SC / INBAL / MACG

El tercer escenario común en la serie *La casa del llanto* es el salón de las casas de citas. Este es el lugar donde lo privado de la habitación y lo público de la calle se encuentran, donde los clientes se embriagan y donde acontecen los actos de seducción.

En la serie, este es el único espacio en el cual los hombres aparecen participando activamente. Las acuarelas situadas en estas escenas transmiten el ambiente decadente, lleno de parejas bailando y clientes borrachos. Las mujeres coquetean, interactúan entre ellas o se sientan en las piernas de su patrón, como en este caso. Las figuras suelen tener un aspecto cadavérico, resaltando el color rojo de sus labios o lo desprolijo de su vestimenta.

La visión de Orozco estaba influenciada por el discurso social que impregnaba la época en la cual fueron producidas estas piezas.

JOSÉ CLEMENTE OROZCO
LAS CHANGUITAS, 1943
Acuarela sobre papel
39.5 x 57.5 cm
Colección SC / INBAL / MACG

JOSÉ CLEMENTE OROZCO
TRES MUJERES, 1913
Óleo sobre cartón
36.1 x 39.2 cm
Colección SC / INBAL / MACG



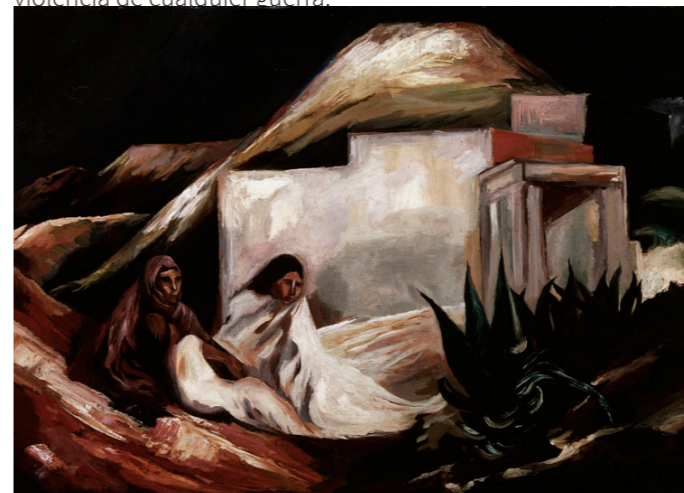
JOSÉ CLEMENTE OROZCO
CUATRO MUJERES, 1942
Óleo sobre tela
41.8 x 33 cm
Colección SC / INBAL / MACG

JOSÉ CLEMENTE OROZCO
TRES MUJERES, 1945
Tinta sobre papel
44.3 x 29.1 cm
Colección SC / INBAL / MACG

JOSÉ CLEMENTE OROZCO
CAMPO DE BATALLA, 1926-1928
Tinta y lápiz sobre papel
31.1 x 48 cm
Colección SC / INBAL / MACG

Este dibujo forma parte de la serie *Los horrores de la Revolución*, encargada por Anita Brenner para dar a conocer el trabajo de Orozco en Estados Unidos. Las obras fueron ideadas durante la conclusión de los murales de la Escuela Nacional Preparatoria de San Ildefonso en el periodo de 1926-28 y retoman posibles experiencias que Orozco vivió de cerca con el Dr. Atl en Orizaba, Veracruz.

Este fue el antecedente inmediato del muralista para captar la atención del mercado del arte estadounidense. Estas tintas muestran una cara mucho más sombría y crítica que el llamado "mexican curious" de nopales, indígenas ancestrales y ensañaciones alejadas de la realidad brutal del país. Así, *Los horrores de la Revolución* pretenden entregar un mensaje universal sobre la violencia de cualquier guerra.



JOSÉ CLEMENTE OROZCO
COLINAS MEXICANAS, 1930
Óleo sobre tela
63.5 x 81.5 x 9 cm
Colección SC / INBAL / MACG

JOSÉ CLEMENTE OROZCO
EN EL CINE, 1910-1915
Lápiz sobre papel
34.8 x 54 cm
Colección SC / INBAL / MACG

JOSÉ LUIS CUEVAS
PROSTITUTA
De la serie *Suite madrileña*, 1987
Grabado al aguafuerte (p.a. tiraje VIII/X)
121 x 80 cm
Colección SC / INBAL / MACG

NAGAHIDE UBEKUSAI
HOUVO, 1804-1818
Xilografía polícroma
21.8 x 16 cm
Colección SC / INBAL / MACG

KATSUKAWA SHUNSEN
TÍTULO NO INDICADO (El instante en que alzan el vuelo las cigüeñas), 1804-1818
Xilografía polícroma
26 x 38.6 cm
Colección SC / INBAL / MACG

KATSUKAWA SHUNSEN
MITATE ISHIYAMA DERA (Murasaki Shikibu, escribe la novela Genji monogatari), 1804-1818
Xilografía polícroma
26.3 x 39.3 cm
Colección SC / INBAL / MACG



KATSUKAWA SHUNSEN
TRES MUJERES BELLAS CAMINANDO FRENTE A UNA TIENDA DE KIMONO, 1818-1830
Xilografía polícroma
37.1 x 25.2 cm
Colección SC / INBAL / MACG

KATSUKAWA SHUNSEN
TÍTULO NO INDICADO, 1804-1818
Xilografía polícroma
32.8 x 23.1 cm
Colección SC / INBAL / MACG

TORII KIYONAGA
UNA MUJER BELLA VIENDO VOLAR LAS GARZAS EN LA PLAYA, s/f
Xilografía polícroma
21.4 x 14.7 cm
Colección SC / INBAL / MACG

TORII KIYONAGA
MUJERES QUE ESTÁN VIENDO LAS FLORES, s/f
Xilografía polícroma
37.6 x 25.8 cm
Colección SC / INBAL / MACG



KUNICHIKA TOYOHARA
MUJER AMAMANTANDO
De la serie *Telas brocadas: bellezas de la provincia Musashi*,
1868-1912
Xilografía polícroma
35.9 x 23.4 cm
Colección SC / INBAL / MACG

UTAGAWA TOYOKUNI III(KUNISADA)
ROKKASEN NO UCHI (Una princesa deposita las flores de cerezo en el agua para hacer gárgaras),
De la serie *Telas brocadas: bellezas de la provincia Musashi*,
1848-1855
Xilografía polícroma
37 x 25 cm
Colección SC / INBAL / MACG

El doctor Alvar Carrillo Gil había adquirido ya algunas estampas japonesas en unas visitas a París y Estados Unidos, sin embargo, formó la parte medular de la colección en su primer viaje a Japón en 1955. Compró, sobre todo, el arte de la estampa y el grabado realizado en la ciudad de Edo —hoy Tokio— durante el periodo Tokugawa (1603-1868) y Meiji (1868-1912).

Kunisada Toyokuni III fue un artista de estampa japonesa muy popular y activo durante el siglo XIX. A los 14 años, ingresó a la escuela de artes Utagawa, para estudiar con el maestro Toyokuni, quien era el director. Su trabajo plasma los rasgos principales de la escuela Utagawa y se centra en temas tradicionales como el teatro *kabuki*, *bijin* (mujeres hermosas), *shunga* (estampados eróticos) y grabados históricos.



UTAGAWA TOYOKUNI III (KUNISADA)
DELEITE POR LOS LIBROS ILUSTRADOS
De la serie *24 goces de bellas mujeres hoy*, 1861-1864
Xilografía polícroma
35.7 x 24.5 cm
Colección SC / INBAL / MACG

El interés del doctor Carrillo Gil por la antigua plástica japonesa se debe, en gran medida, a la influencia que tuvo en los artistas modernos. Probablemente, el origen de esta inclinación se deba a la famosa exposición de arte japonés que tuvo lugar en el Metropolitan Museum de Nueva York en 1953, poniéndolo de moda en el ámbito artístico internacional.

El coleccionista se interesó particularmente por adquirir retratos de bellas mujeres, y escenas y actores del teatro *kabuki*. Adquirió, sobre todo, las estampas conocidas como *Ukiyo-e*, que representaban el hedonismo de la vida nocturna de Edo, una ciudad muy grande incluso en ese entonces. También consiguió las imágenes conocidas como *Bijin-ga*, en las cuales se retrató a mujeres de la sociedad Edo, quienes fueron motivo de elogio urbano, famosas tanto por su belleza como por su destacada habilidad en algún oficio o arte.

KITAGAWA TSUKIMARO
BIJIN SO YATSUSHI HANAZUMO (Mujeres disfrutando del Hanazumo), 1804-1818
Xilografía polícroma
35 x 24.6 cm
Colección SC / INBAL / MACG

Tan sólo un año después de su visita a Japón, el doctor Carrillo Gil ya difundía sus descubrimientos a través de una exposición en el Palacio de Bellas Artes, realizada exclusivamente con su colección recién formada de estampa japonesa.

El concepto central de la estampa *Ukiyo-e* era el deseo de capturar y preservar los placeres cotidianos y efímeros. Es por eso que se retrataba generalmente a las cortesanas y el teatro *Kabuki*. Este tipo de representación fue ignorado por las clases japonesas privilegiadas de la época, porque consideraban que se trataba de una tosca y barata imitación del arte real, ya que además había sido creado para las masas.

En occidente, en cambio, las sofisticadas y exóticas estampas japonesas fueron recibidas con entusiasmo. Los artistas occidentales empezaron a copiar los diseños, colores y conceptos visibles en la *Ukiyo-e*. Estas imágenes se convirtieron en un importante producto de importación.

SHIRAKAWA YOSHIKAZU
UNA MUJER POSANDO FRENTE A UNA FLOR, 1863
Xilografía polícroma
32.9 x 21.9 cm
Colección SC / INBAL / MACG

El periodo Tokugawa estuvo caracterizado por un lento e ineludible cambio económico, que transfirió el poder de la clase militar a la comerciante. Esto marcó una importante transformación ya que, hasta ese momento, los comerciantes y demás habitantes pueblerinos se encontraban en la base de la jerarquía feudal.

Se trataba de grupos sociales marcados por un estilo de vida hedonista y alegre, fascinados por el placer y el entretenimiento y que anhelaba un tipo de arte que ilustrara sus vivencias. La industria del *Ukiyo-e* fue creada para capitalizar esta demanda. A través de una competitiva red, editores independientes producían múltiples y baratas impresiones como una nueva actividad comercial.

El éxito de cada diseño dependía de la venta de sus impresiones a precios muy bajos y un público muy amplio. Complacer al público era necesario, por lo cual las estampas reflejan de manera adecuada el gusto de la mayor parte de los habitantes de la época.

UTAGAWA YOSHIMUNE
MUJER CRIANDO INSECTOS, s/f
Xilografía polícroma
37 x 24 cm
Colección SC / INBAL / MACG

KATSUKAWA SHUNSEN
TÍTULO NO INDICADO (Un grupo de cortesanas en un escritorio), 1804-1818
Xilografía polícroma
26.2 x 38.8 cm
Colección SC / INBAL / MACG

CARLOS MÉRIDA
TZOTZILES (CHAMULAS),

De la carpeta *Trajes regionales mexicanos*, 1945
Serigrafía
44.5 x 32.4 cm
Colección SC / INBAL / MACG

Carlos Mérida fue un artista guatemalteco naturalizado mexicano, fuertemente influenciado por las vanguardias europeas, especialmente por artistas como Paul Klee, Vasili Kandinsky y Piet Mondrian. Mantuvo una fuerte relación con el movimiento muralista mexicano, en especial con Diego Rivera.

Tanto las tradiciones indígenas y populares, como la cultura e historia prehispánicas, fueron su mayor fuente de inspiración para su producción artística. A principios de la década de los años 40 realizó una serie de materiales gráficos que reflejaban la mirada minuciosa con la cual el artista identificó y retrató las numerosas indumentarias que distinguían a las comunidades del país.

Mérida buscaba una práctica artística donde la novedad y la tradición se entrelazaran y complementaran. Fueron justamente los patrones prehispánicos los que lo llevaron a experimentar con la abstracción, la forma y el color, trasladando estelas y códices a un nuevo lenguaje.



ALVAR CARRILLO GIL
PAISAJE, 1952
Óleo sobre cartón
16 x 22 cm
Colección SC / INBAL / MACG

Alvar Carrillo Gil (Opichén, Yucatán, 1898 – Ciudad de México, 1974) fue, además de médico y coleccionista de arte, un pintor autodidacta desde los 52 años, desarrollando dos décadas de trayectoria creadora.

Dado que Carrillo Gil empezó a pintar en 1950, Paisaje es una obra temprana que pertenece a un conjunto de piezas de pequeño formato, en las cuales se aprecia un carácter diletante y experimental. Carrillo Gil explora, durante esos primeros años, con igual frecuencia la figuración y la abstracción.

En su carrera como pintor, se definió como artista abstracto influenciado por corrientes europeas, contrario a su coleccionismo de arte nacional y figurativo. Buscaba experimentar por sí mismo aquello que los artistas de las vanguardias de principios del siglo XX habían descubierto.

LAURA NAVARRO DE SARRE
SIN TÍTULO
De la carpeta *Una década y 10 propuestas*, 1990
Serigrafía a siete tintas (tiraje 9/50)
50.8 x 33.2 cm
Colección SC / INBAL / MACG



HARTWIG BURCHARD
JACARANDA-CABIUNA, 1979
Monotipia
104 x 74.6 cm
Colección SC / INBAL / MACG

HOKUSAI KATSUSHIKA
VIAJEROS QUE OBSERVAN EL MERCADO DE CABALLOS, 1804-1818
Xilografía polícroma
12.7 x 16.9 cm
Colección SC / INBAL / MACG

SHUNSEN KATSUKAWA
KAMEIDO FUJI NO HANA (Viendo una flor de fuji), 1804-1818
Xilografía polícroma
26.6 x 38.6 cm
Colección SC / INBAL / MACG

AUTOR NO IDENTIFICADO
MUJER BELLA FRENTE A UNA ESTATUA DE GATO, s/f
Xilografía polícroma
23 x 17.2 cm
Colección SC / INBAL / MACG

SHIGENOBU UTAGAWA
OSHUN DENBEI (Historia de una mujer llamada Oshun y de un hombre llamado Denbein), 1848-1855
Xilografía polícroma
33.6 x 22.6 cm
Colección SC / INBAL / MACG

SHUNSEN KATSUKAWA
OSANAASOBI NITATE TAKASAGO (Los niños hacen limpieza en la playa), 1804-1818
Xilografía polícroma
26.2 x 38.7 cm
Colección SC / INBAL / MACG

HARTWIG BURCHARD
LAGOA SANTA, 1979
Monotipia
104.4 x 74.6 cm
Colección SC / INBAL / MACG

HARTWIG BURCHARD
JACARANDA DO PARA, 1979
Monotipia
104.4 x 74.6 cm
Colección SC / INBAL / MACG



AUGUSTE RODIN
ACARÍCIAME, QUERIDA,
Del libro *Le Jardin des Supplices* de Octave Mirbeau, 1902
Litografía a color del dibujo original realizada por Auguste Clot
32 x 25 cm
Colección SC / INBAL / MACG



AUGUSTE RODIN
DOS MUJERES ABRAZADAS,
De la carpeta *Dix Dessins choisis*, 1904
Grabado al aguafuerte sobre papel Japón coloreado y realizada por Henri Boutet
47 x 35.3 cm
Colección SC / INBAL / MACG

AUGUSTE RODIN
MUJER DESNUDA DE ESPALDAS, s/f
Grabado al aguafuerte a color
44 x 32.3 cm
Colección SC / INBAL / MACG

AUGUSTE RODIN
MUJER SENTADA CON MANTA,
De la carpeta *Dix Dessins choisis*, 1904
Grabado al aguafuerte sobre papel Japón coloreado y realizado por Henri Boutet
47.5 x 35 cm
Colección SC / INBAL / MACG

AUGUSTE RODIN
MUJER BAILANDO, s/f
Grabado al aguafuerte coloreado
24 x 31.5 cm
Colección SC / INBAL / MACG

AUGUSTE RODIN
MUJER HINCADA CON VESTIDO AZUL, s/f
Grabado al aguafuerte coloreado
32 x 22.6 cm
Colección SC / INBAL / MACG



AUGUSTE RODIN
MUJER SENTADA VESTIDA, s/f
Grabado al aguafuerte a color
44.5 x 32.3 cm
Colección SC / INBAL / MACG

AUGUSTE RODIN
MUJER SENTADA CON TRAJE AZUL,
De la carpeta *Dix Dessins choisis*, 1904
Grabado al aguafuerte sobre papel Japón coloreado y realizado por Henri Boutet
47.4 x 36 cm
Colección SC / INBAL / MACG

AUGUSTE RODIN
MUJER ARRODILLADA,
De la carpeta *Dix Dessins choisis*, 1904
Grabado al aguafuerte sobre papel Japón coloreado y realizado por Henri Boutet
47.7 x 35 cm
Colección SC / INBAL / MACG

AUGUSTE RODIN
MUJER SEMIDESNUDA, s/f
Grabado al aguafuerte a color
47.7 x 35 cm
Colección SC / INBAL / MACG

AUGUSTE RODIN
MUJER NEGRA, s/f
Grabado al aguafuerte a color
44.6 x 32.2 cm
Colección SC / INBAL / MACG

AUGUSTE RODIN
MUJER INCLINADA, s/f
Grabado al aguafuerte a color
45 x 32 cm
Colección SC / INBAL / MACG

AUGUSTE RODIN
MUJER DE PIE VESTIDA,
De la carpeta *Dix Dessins choisis*, 1904
Grabado al aguafuerte sobre papel Japón coloreado y realizado por Henri Boutet
47.6 x 34.8 cm
Colección SC / INBAL / MACG

AUGUSTE RODIN
TÚ NO DIRÁS QUE NO ESTA NOCHE,
Del libro *Le jardin des Supplices* de Octave Mirbeau, 1902
Litografía a color del dibujo original realizada por Auguste Clot
32.8 x 25.4 cm
Colección SC / INBAL / MACG

AUGUSTE RODIN
TRANSPORTADA, s/f
Grabado al aguafuerte a color
31.7 x 27.5 cm
Colección SC / INBAL / MACG

AUGUSTE RODIN
SIN TÍTULO (dos mujeres desnudas sentadas), s/f
Grabado al aguafuerte a color
19.1 x 28 cm
Colección SC / INBAL / MACG

AUGUSTE RODIN
SIN TÍTULO, s/f
Grabado al aguafuerte a color
26 x 21 cm
Colección SC / INBAL / MACG



AUGUSTE RODIN
POR LAS VENTANAS ILUMINADAS, s/f
Litografía a color del dibujo original realizada por Auguste Clot
25 x 32.2 cm
Colección SC / INBAL / MACG

AUGUSTE RODIN
FRONTISPICIO,
Del libro *Le jardin des Supplices* de Octave Mirbeau, 1902
Litografía a color del dibujo original realizada por Auguste Clot
32.8 x 25.2 cm
Colección SC / INBAL / MACG

AUGUSTE RODIN
YO NO SOY EL PRIMERO QUE LLEGA,
Del libro *Le jardin des Supplices* de Octave Mirbeau, 1902
Litografía a color del dibujo original realizada por Auguste Clot
32.8 x 25.1 cm
Colección SC / INBAL / MACG

AUGUSTE RODIN
UNA ESPLÉNDIDA CRIATURA,
De la carpeta *Dix Dessins choisis*, 1904
Grabado al aguafuerte sobre papel Japón coloreado y realizado por Henri Boutet
32.6 x 25 cm
Colección SC / INBAL / MACG

AUGUSTE RODIN
MUJER HINCADA, s/f
Grabado al aguafuerte a color
31.5 x 25.9 cm
Colección SC / INBAL / MACG

AUGUSTE RODIN
MUJER DESNUDA CON MANTO NEGRO,
De la carpeta *Dix Dessins choisis*, 1904
Grabado al aguafuerte sobre papel Japón coloreado y realizado por Henri Boutet
31.5 x 25.9 cm
Colección SC / INBAL / MACG

AUGUSTE RODIN
MUJER DESNUDA CON CABELLERA, s/f
Litografía a color
39.6 x 29.4 cm
Colección SC / INBAL / MACG

AUGUSTE RODIN
MUJER DESNUDA ACOSTADA, s/f
Grabado al aguafuerte a color
32.3 x 45 cm
Colección SC / INBAL / MACG

AUGUSTE RODIN
MUJER CON VESTIDO AMARILLO, s/f
Grabado al aguafuerte a color
44.7 x 32.2 cm
Colección SC / INBAL / MACG

AUGUSTE RODIN
MUJER BAILANDO DESNUDA, s/f
Grabado al aguafuerte a color
40 x 29.7 cm
Colección SC / INBAL / MACG



AUGUSTE RODIN
MUJER BAILANDO CON MANTO,
De la carpeta *Dix Dessins choisis*, 1904
Grabado al aguafuerte sobre papel Japón coloreado y realizado por Henri Boutet
47.6 x 35.2 cm
Colección SC / INBAL / MACG

AUGUSTE RODIN
LA SOMBRA DESCENDE SOBRE EL JARDÍN,
Del libro *Le jardin des Supplices* de Octave Mirbeau, 1902
Litografía a color del dibujo original realizada por Auguste Clot
25.2 x 32.3 cm
Colección SC / INBAL / MACG

AUGUSTE RODIN
JÓVEN DESNUDÁNDOSE, s/f
Grabado al aguafuerte a color
32 x 23.2 cm
Colección SC / INBAL / MACG

AUGUSTE RODIN
JÓVEN DESNUDA,
De la carpeta *Dix Dessins choisis*, 1904
Grabado al aguafuerte sobre papel Japón coloreado y realizado por Henri Boutet
47.4 x 35.2 cm
Colección SC / INBAL / MACG

AUGUSTE RODIN
JAMÁS NOS CONOCEREMOS,
De la carpeta *Dix Dessins choisis*, 1904
Litografía a color del dibujo original realizada por Auguste Clot
32.5 x 25 cm
Colección SC / INBAL / MACG



GEORGES HENRY ROUAULT
DESNUDO, s/f
Grabado a la aguatinta a color
44.5 x 33.5 cm
Colección SC / INBAL / MACG

GEORGES HENRY ROUAULT
MISERERE XI: DEMAIN SERA BEAU, DISAIT LE NAUFRAGÉ, 1914-18
Grabado a la aguatinta a color
Edición de 1948
65.5 x 50.5 cm
Colección SC / INBAL / MACG

GEORGES HENRY ROUAULT
AUTOMNE, ca. 1938
Grabado a la aguatinta a color
57.6 x 77.6 cm
Colección SC / INBAL / MACG

JACQUES VILLON
MUJER, s/f
Grabado a la aguatinta a color
65 x 50 cm
Colección SC / INBAL / MACG

AUGUSTE RODIN
ES NECESARIO QUE LOS DEMONIOS SALGAN DE SU CUERPO,

Del libro *Le jardin des Supplices* de Octave Mirbeau, 1902
Litografía a color del dibujo original realizada por Auguste Clot
25 x 32.5 cm
Colección SC / INBAL / MACG

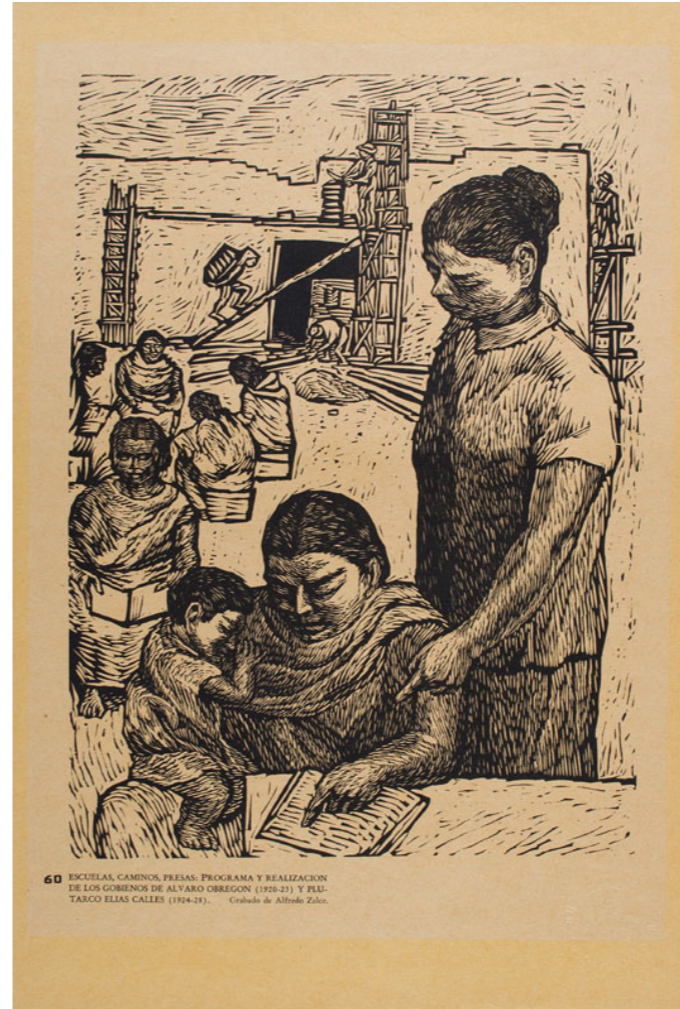
AUGUSTE RODIN
ESAQUELLA QUE AMA,
Del libro *Le jardin des Supplices* de Octave Mirbeau, 1902
Litografía a color del dibujo original realizada por Auguste Clot
32.7 x 25 cm
Colección SC / INBAL / MACG

AUGUSTE RODIN
EL NOMBRE DE CLARA CAÍDA DE SUS LABIOS,
Del libro *Le jardin des Supplices* de Octave Mirbeau, 1902
Litografía a color del dibujo original realizada por Auguste Clot
32.5 x 25 cm
Colección SC / INBAL / MACG

AUGUSTE RODIN
ELLA ESTABA SUSPENDIDA EN LOS PUÑOS,
Del libro *Le Jardin des Supplices* de Octave Mirbeau, 1902
Litografía a color del dibujo original realizada por Auguste Clot
32.6 x 25 cm
Colección SC / INBAL / MACG

Estas litografías realizadas a partir de dibujos de Auguste Rodin nos permiten acercarnos a otra faceta de su producción artística, reconocida generalmente por su labor como escultor. Fueron realizadas mientras el artista seguía con vida, con la intención de acercar su obra a un público más amplio y haciendo un esfuerzo por mantener las características de los originales. Esto lo utilizó el Dr. Carrillo Gil como argumento para legitimar la integración de reproducciones a su colección, y para exponerlas en 1962 en el Museo Universitario de Ciencias y Arte y la Casa del Lago en el Bosque de Chapultepec.

GEORGES HENRY ROUAULT
DESNUDO, s/f
Grabado a la aguatinta a color
25.5 x 33.5 cm
Colección SC / INBAL / MACG



ALFREDO ZALCE TORRES
ESCUELAS, CAMINOS, PRESAS: PROGRAMAS Y REALIZACIÓN DE LOS GOBIERNOS DE ÁLVARO OBREGÓN (1920-23), 1947
Grabado en linóleo
40 x 27 cm
Colección SC / INBAL / MACG

En 1937, Alfredo Zalce, Leopoldo Méndez, Pablo O'Higgins y Luis Arenal Bastar fundaron el Taller de la Gráfica Popular, después el mismo taller dio origen al sello editorial La Estampa Mexicana en 1942, el cual editó la carpeta *Estampa de la Revolución Mexicana*, y otros proyectos cercanos a la causa revolucionaria y movimientos políticos identificados con la izquierda. La carpeta *Estampa de la Revolución Mexicana*, editada en 1947, estuvo bajo el cuidado editorial del arquitecto y urbanista suizo Hannes Meyer, quien fue director de la Bauhaus de 1928 a 1930.

En este grabado se remarcen las obras de ambos mandatarios considerados representantes del movimiento revolucionario, haciendo énfasis en los avances en la alfabetización e infraestructura educativa.

ALFREDO ZALCE TORRES
LA SOLDADERA,
De la carpeta *Estampa de la Revolución Mexicana*, 1947
Grabado en linóleo
27 x 40 cm
Colección SC / INBAL / MACG

CARLA RIPPEY
RETRATO DE DOLORES DEL RÍO,
De la carpeta *Cinco retratos del México posrevolucionario: Inés Amor, Nelly Campobello, Dolores del Río, María Izquierdo, Antonieta Rivas Mercado*, 1991, 1991
Grabado al aguatinta (Tiraje P.A. VI)
49.8 x 33 cm
Colección SC / INBAL / MACG

CARLA RIPPEY
RETRATO DE INÉS AMOR,
De la carpeta *Cinco retratos del México posrevolucionario: Inés Amor, Nelly Campobello, Dolores del Río, María Izquierdo, Antonieta Rivas Mercado*, 1991, 1991
Grabado al aguatinta (Tiraje P.A. VI)
50.3 x 32.7 cm
Colección SC / INBAL / MACG

CARLA RIPPEY
RETRATO DE MARÍA IZQUIERDO,
De la carpeta *Cinco retratos del México posrevolucionario: Inés Amor, Nelly Campobello, Dolores del Río, María Izquierdo, Antonieta Rivas Mercado*, 1991, 1991
Grabado al aguatinta (Tiraje P.A. VI)
50 x 33 cm
Colección SC / INBAL / MACG

Carla Rippey (Kansas, Estados Unidos, 1950), llegó a México en 1973, momento desde el cual ha desarrollado una sólida y sostenida trayectoria en el universo de las artes visuales. Como artista, se ha dedicado a expandir las posibilidades de la gráfica a través de diversas técnicas y soportes.

Formó parte Peyote y la Compañía, grupo que se alejaba de las técnicas canónicas y la representación clásica y dentro del cual destacaba la práctica de Rippey. Tomando una actitud contracorriente a la época y la historiografía del arte en México, su producción se encuentra al interior de los límites de la figuración.

Uno de los temas centrales de su trabajo ha sido la representación de lo femenino, generando un amplio imaginario a su alrededor: desde la identificación de la mujer como manifestación políticamente reivindicativa, a imágenes asociadas a la femineidad como fragmentos históricos que se repiten en el tiempo, hasta la representación simbólica de su propia vida.

CHANTAL PEÑALOSA
MUJERES EN UN JARDÍN, 2021

Pieza producida con la colaboración de Vivian Abenshushan y participantes del taller *Escritura, voz y recombinação*
Instalación sonora
15:23 min
Cortesía de la artista

La pieza sonora que conforma la segunda parte de la instalación *Mujeres en un jardín* de Chantal Peñalosa está compuesta a modo de collage a partir de una serie de fragmentos de diversos textos, los cuales fueron creados en un taller de escritura experimental impartido por Vivian Abenshushan.

Tanto el taller como los escritos y el audio final, continúan con la creación de ficciones planteadas en la cortina con piezas de la colección, permitiendo el cruce de una variedad de narrativas y voces.

Los textos, grabados posteriormente, en conjunto con un paisaje sonoro diseñado por la artista, están situados en el espacio para que el espectador pueda escucharlos mientras observa la obra. Este mecanismo replica el modo en que Peñalosa concibió y creó la cortina, así como la manera en que se construyen la historia, el arte y las colecciones.

Participantes:

Vivian Abenshushan
Valeria Pazos Fernández
Alan Fabián Tomás Gutiérrez
Michelle Silveira Ángeles
Mónica Arvizu Manzano
Jorge Carlos Salinas Palafox
Valeria Cepeda Ruiz
Aliza Valeria de la Cruz
Améndola López Yara
Natalia Esparragoza Sánchez
Carlos Nóhpal de la Rosa
Aline Nayeli Smith Alfaro
Ana Sofía Grosso Gochicoa
Rosanna Itzel Howes Maupomé

DAVID ALFARO SIQUEIROS
TORSO FEMENINO, 1945
Píroxilina sobre madera comprimida
135.6 x 115.5 x 3.5 cm
Colección SC / INBAL / MACG



JOSÉ CLEMENTE OROZCO
DESPOJO HUMANO (DRIFT-WOOD), 1925-1928
Óleo sobre tela
77 x 87 x 4.5 cm
Colección SC / INBAL / MACG

La composición de Orozco utiliza un lenguaje expresionista que, mediante colores oscuros, pinceladas acentuadas y contrastes entre materia y cuerpo, analiza la agonía de esta mujer; haciendo de su último suspiro, un memorial del dolor humano.

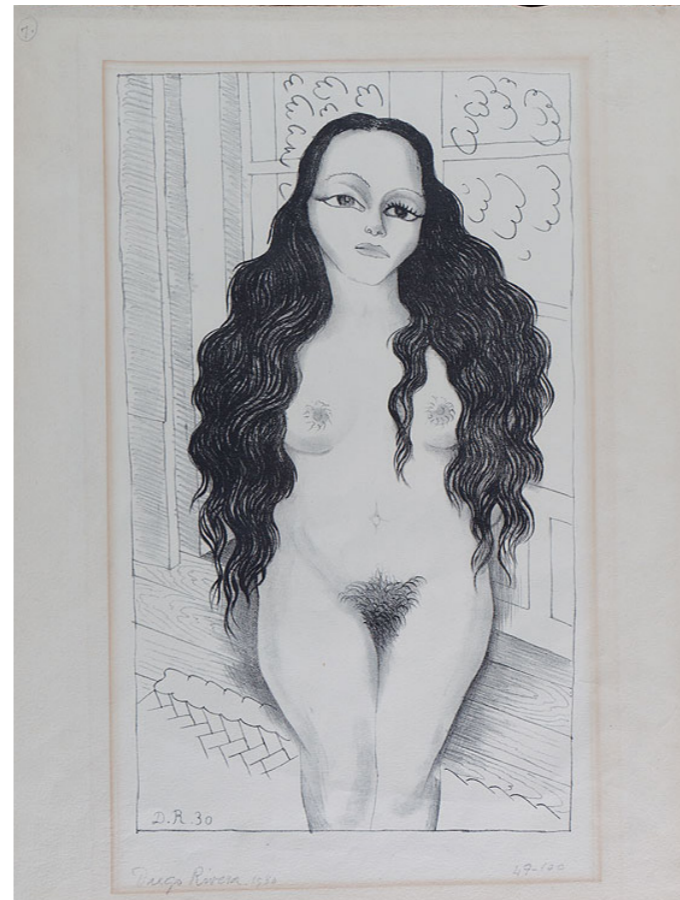
Este posible cuerpo de prostituta ha pasado por un proceso de cosificación, dejando de ser una fuente de deseo para convertirse en una de repulsión. La alegoría del desecho es reforzada por el trozo de madera que acompaña a la mujer. Ambos se corroen y se pudren, el cuerpo de esta figura femenina es una madera desechada y olvidada.

El cuadro puede leerse como una síntesis de los dibujos y acuarelas realizados por Orozco al inicio de su carrera, en los cuales retrataba la vida nocturna del burdel. En contraste con esos primeros ejercicios, el énfasis parece estar puesto en una crudeza realista, retratando una escena que puede haberse producido en cualquier lugar.

JOSÉ CLEMENTE OROZCO
ESPEJO, 1930
Óleo sobre tela
71.3 x 64 x 4 cm
Colección SC / INBAL / MACG

JOSÉ CLEMENTE OROZCO
RETRATO DE CARMEN T. DE CARRILLO GIL, 1946
Píroxilina sobre madera comprimida
141.3 x 120.5 x 8.5 cm
Colección SC / INBAL / MACG

JOSÉ CLEMENTE OROZCO
DESNUDO (FRIDA KALHO), 1930
Litografía
51 x 38.4 cm
Colección SC / INBAL / MACG



DIEGO RIVERA
DESNUDO DE LOLA OLMEDO, 1930
Litografía
51 x 38.5 cm
Colección SC / INBAL / MACG

SANDRA PANI
DE RESPIRAR, 2011
Acuarela, tinta y grafito sobre papel
9 piezas de 50 x 50 cm cada una
Colección SC / INBAL / MACG

MAGALI LARA
LA VIOLENCIA DE LA VOLUPTUOSIDAD,
De la serie *Serpiente*, 1997
Grabado al aguafuerte, tinta china y azúcar sobre papel
(Tiraje P.A.)
51 x 72 cm
Colección SC / INBAL / MACG

MAGALI LARA
CORTA CON LOS DIENTES,
De la serie *Serpiente*, 1997
Grabado al aguafuerte, tinta china y azúcar sobre papel
(Tiraje P.A.)
51 x 72 cm
Colección SC / INBAL / MACG

MAGALI LARA
EL VENENO,
De la serie *Serpiente*, 1997
Grabado al aguafuerte, tinta china y azúcar sobre papel
(Tiraje P.A.)
51 x 72 cm
Colección SC / INBAL / MACG

MAGALI LARA

TIBIA CABERNA,
De la serie *Serpiente*, 1997
Grabado al aguafuerte, tinta china y azúcar sobre papel
(Tiraje P.A.)
51 x 72 cm
Colección SC / INBAL / MACG

MAGALI LARA
EL MACHO INTRODUCE,
De la serie *Serpiente*, 1997
Grabado al aguafuerte, tinta china y azúcar sobre papel
(Tiraje P.A.)
51 x 72 cm
Colección SC / INBAL / MACG

MAGALI LARA
NINGUNA SALIDA,
De la serie *Serpiente*, 1997
Grabado al aguafuerte, tinta china y azúcar sobre papel
(Tiraje P.A.)
51 x 72 cm
Colección SC / INBAL / MACG

En concordancia con el planteamiento de la exposición, las fichas técnicas de obra, por esta ocasión, destacan el nombre de la artista, la figura femenina o el tema representado, dejando en segundo plano el nombre de los artistas masculinos. Con este gesto buscamos reivindicar el papel de las mujeres que han construido de manera invisible el mundo que habitamos.

EL JARDÍN NO TIENE REJAS

Curaduría

Tatiana Cuevas e Isabel Sonderéguer

Agradecimientos

A todas las mujeres que caminaron primero. A todas las mujeres que caminan con nosotras y en cuyas voces se apoya la nuestra.

PISO 2 | MACG COLECCIÓN Y MACG BORDES

MACG COLECCIÓN se dedica a exhibir revisiones del acervo de manera permanente y a través de invitaciones a curadorxs provenientes de distintas disciplinas, para proponer lecturas atípicas. Cada revisión tiene un periodo de exhibición de un año y se compone de dos momentos de rotación de las obras, permitiendo la mutación y dinamismo de un mismo discurso.

MACG BORDES se dedica a exhibir investigaciones genealógicas que pretenden mostrar las conexiones, oposiciones y tensiones entre la modernidad y la posmodernidad.

Imagen de portada:

Chantal Peñalosa, *Mujeres en un jardín*, 2021

Agradecemos el apoyo de

MACG

fundación 

Taller de
comunicación
gráfica

Canon



GOBIERNO DE
MÉXICO

CULTURA
SECRETARÍA DE CULTURA

INBAL

MACG